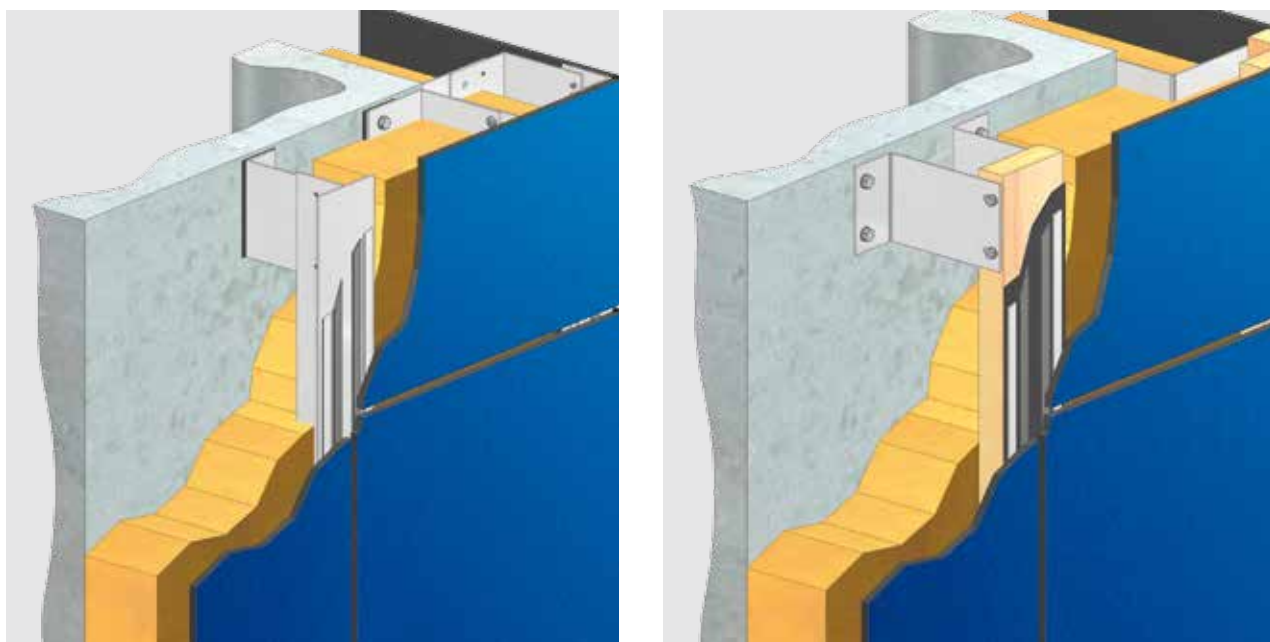


FISSAGGIO A SCOMPARSA AD INCOLLAGGIO SU SOTTOSTRUTTURA IN ALLUMINIO O LEGNO

Sebbene la maggior parte delle passate installazioni di Trespa siano fissate meccanicamente, in particolari condizioni è possibile utilizzare un sistema di fissaggio adesivo, tenendo in attenta considerazione le varie specifiche per l'installazione, che deve in ogni caso essere eseguita da personale esperto, conformemente a tutte le linee guida e alle raccomandazioni fornite da un costruttore qualificato di materiali adesivi e a tutti i codici applicabili. Trespa non si assume responsabilità per la scelta e l'utilizzo degli adesivi nei sistemi di fissaggio.

I pannelli Trespa® Meteon® di vario spessore possono essere fissati su una sottostruttura verticale in alluminio o legno, utilizzando un sistema adesivo permanentemente flessibile.



Scopo del presente documento è solo quello di fornire raccomandazioni generali. Trespa fornisce tali linee guida e tutti i dati progettuali e relativi ai codici e alle prove di collaudo a scopo unicamente informativo e raccomanda espressamente ai clienti, ai committenti dei progetti e agli architetti di richiedere una consulenza indipendente da parte di un professionista della costruzione certificato e/o di un ingegnere in merito all'applicazione e all'installazione, nonché alla conformità ai requisiti progettuali, ai codici applicabili, alle disposizioni normative e legislative vigenti, alle norme e agli standard di collaudo. Si prega di verificare in ogni circostanza i codici e i requisiti progettuali locali vigenti per garantire l'uso corretto.

LINEE GUIDA GENERALI PER L'INSTALLAZIONE

Profondità dell'intercapedine e ventilazione

Per assicurare una ventilazione continua dietro il pannello, Trespa raccomanda un'intercapedine di aria libera tra il rivestimento antipioggia e lo strato d'isolamento o la facciata strutturale che abbia una profondità compresa tra 20 e 50 mm, per consentire il flusso dell'aria ambiente tramite le prese e gli sfoghi d'aria. È necessario che le prese e gli sfoghi d'aria per la ventilazione corrispondano ad almeno 50 cm² per metro lineare sull'intera facciata. La profondità dell'intercapedine, le prese e gli sfoghi d'aria per la ventilazione devono essere conformi alle norme di costruzione, alle normative e ai certificati vigenti.

Sottostruttura

I pannelli Trespa® Meteon® devono essere installati su una sottostruttura con un livello sufficiente di solidità e una durabilità permanente. La qualità e/o le modalità di trattamento della sottostruttura devono essere conformi alle raccomandazioni dei titolari dei certificati, nonché alle norme di costruzione e alle normative vigenti.

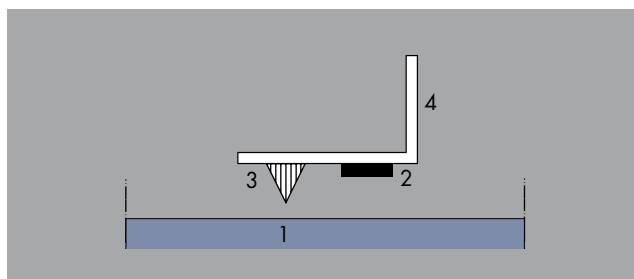
Dettagli sul fissaggio

L'efficacia di un pannello fissato ad incollaggio dipende principalmente dalle condizioni atmosferiche al momento del fissaggio. La presenza di umidità, freddo e/o polvere può compromettere la forza di adesione del sistema adesivo.

Per questo motivo, Trespa declina qualsiasi responsabilità in merito alla capacità di portanza della costruzione fissata ad incollaggio.

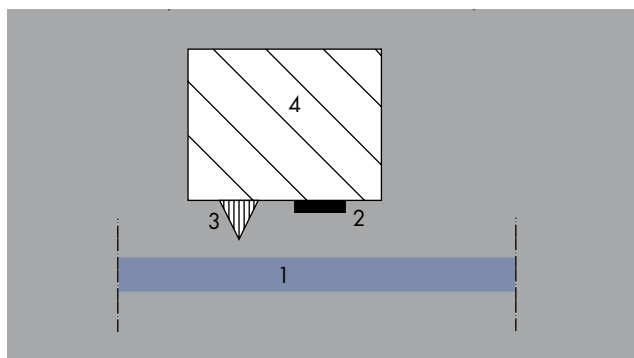
Occorre sempre seguire le linee guida per l'installazione fornite dal fabbricante del sistema adesivo.

Principio generale per il fissaggio con adesivo su sottostruttura in alluminio



1. Pannello Trespa® Meteon®
2. Nastro biadesivo
3. Sistema adesivo
4. Profilo in alluminio

Principio generale per il fissaggio con adesivo su sottostruttura in legno



1. Pannello Trespa® Meteon®
2. Nastro biadesivo
3. Sistema adesivo
4. Sottostruttura in legno

LE BUONE PRATICHE

È obbligatorio attenersi alle linee guida di progettazione e installazione fornite dal fornitore dell'adesivo. Le buone pratiche riportate di seguito sono il risultato di numerosi anni di esperienza nel campo dei rivestimenti di facciata fissati ad incollaggio nei Paesi in cui tali metodi di fissaggio sono consentiti e certificati.

Per tutti i Paesi, Trespa raccomanda espressamente ai clienti, ai committenti dei progetti e agli architetti di

richiedere una consulenza indipendente ad un professionista edile sulla conformità alle normative nazionali e/o locali per l'edilizia, in materia di sistemi di fissaggio.

Le informazioni riportate di seguito non comprendono tutti i requisiti relativi ai certificati. Per la progettazione e per l'installazione è necessario prendere visione dei certificati completi.

Argomento	Buona pratica
Spessore del pannello ^A	6, 8, 10 mm
Dimensioni massime del pannello ^A	Posizione verticale: altezza massima 3.050 mm, diagonale massima 3.315 mm Posizione orizzontale: larghezza massima 2.550 mm, diagonale massima 2.818 mm
Larghezza dei giunti	10 mm
Dimensioni minime sottostruttura in alluminio ^A	Profili intermedi e finali: larghezza 40 mm Profili di giunzione: larghezza 100 mm
Dimensioni minime sottostruttura in legno ^A	Listelli intermedi e finali: 45 x 28 mm Listelli di giunzione: 95 x 28 mm

^A Si prega di consultare il certificato del sistema adesivo

Distanze di fissaggio massime raccomandate in base alle caratteristiche del pannello Trespa® Meteon®

Distanze massime di fissaggio (mm) ^B	Spessore del pannello (mm) per Satin/Rock			Spessore del pannello (mm) per Gloss ^C
	6	8	10	10
2 elementi di fissaggio in un'unica direzione	450	600	750	550
3 o più elementi di fissaggio in un'unica direzione	550	750	900	700

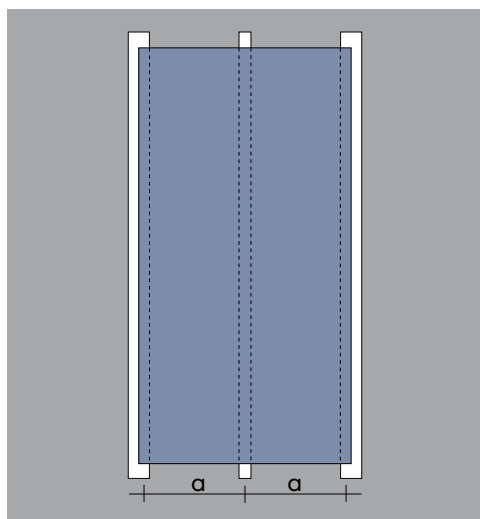
^B Le distanze di fissaggio massime consentite indicate sono state progettate con un carico massimo (del vento) di 600 N/m² e una deflessione massima pari a L/200.

^C Sulla base delle proprietà superficiali dei pannelli Gloss, le distanze di fissaggio sono ridotte.

Le distanze di fissaggio devono essere calcolate in conformità a norme locali, normative e certificati vigenti e in seguito verificate da un ingegnere strutturale.

Per maggiori informazioni sulla deflessione e i carichi del vento, si prega di visitare la pagina

www.trespa.info/meteon/fixingsystems



a = distanza di fissaggio orizzontale

Note legali ed esclusione di responsabilità

Non tutte le certificazioni richieste per il vostro progetto possono essere disponibili tramite Trespa o certificazioni supplementari possono essere necessarie al cliente. Pertanto, anche in relazione a quanto illustrato più sopra, Trespa raccomanda fortemente al cliente, proprietario del progetto e architetto di chiedere una consulenza indipendente da parte di un professionista delle costruzioni per quanto riguarda la conformità a norme nazionali e / o regolamenti edilizi locali di un dato sistema di fissaggio scelto.

Il presente documento è una stampa generata dall'utente dal sito www.trespa.info (nel prosieguo del testo indicato con il "sito Web"). Accedendo al sito Web e stampando il presente documento l'utente accetta le Condizioni di utilizzo del sito Web. Si prega di fare riferimento al sito Web per tutte le condizioni che si applicano al presente documento. È possibile che non tutti i sistemi indicati nel presente documento siano idonei per tutte le applicazioni e le giurisdizioni. I dati progettuali e relativi ai codici e alle prove di collaudo da noi forniti all'utente sono riportati a scopo unicamente informativo; si raccomanda pertanto espressamente agli utenti del presente documento di richiedere una consulenza da parte di esperti indipendenti in merito alla conformità ai requisiti progettuali, ai codici applicabili, alle disposizioni normative e legislative vigenti nonché alle norme e agli standard di collaudo. Verificare in ogni circostanza i codici e i requisiti progettuali locali per garantire la correttezza dell'utilizzo. Trespa declina ogni responsabilità in merito all'uso del presente documento da parte dell'utente.

I diritti di autore e di proprietà intellettuale nonché tutti gli altri diritti relativi ai contenuti del sito Web e della presente stampa generata dal sito Web stesso (ivi inclusi loghi, marchi, marchi di servizi, software, database, audio, video, testi e immagini) sono di esclusiva titolarità di Trespa e/o dei suoi licenziatari. Trespa®, Meteon®, Athlon®, TopLab®, TopLab^{PLUS}®, TopLab^{ECO-FIBRE}®, Virtuon®, Volkern®, Trespa Essentials® e Mystic Metallics® sono marchi registrati di Trespa.

A tutte le comunicazioni, proposte, preventivi, vendite, consegne e forniture e/o contratti di Trespa formulate sia a voce che per iscritto e a tutte le connesse attività di Trespa si applicano le Condizioni generali di vendita di Trespa International B.V. (Algemene verkoopvoorwaarden Trespa International B.V.), depositate in data 11 aprile 2007 presso la Camere di Commercio e dell'Industria per il Limburgo settentrionale e centrale con sede a Venlo (Paesi Bassi) con numero 24270677, pubblicate nel sito web di Trespa: www.trespa.com/documentation e scaricabili dallo stesso sito.

A tutte le comunicazioni, proposte, preventivi, vendite, consegne e forniture e/o contratti di Trespa North America, Ltd., formulati sia a voce che per iscritto e a tutte le connesse attività si applicano le Condizioni generali di vendita Trespa North America ("Trespa North America General Terms and Conditions of Sale"), pubblicate nel sito web di Trespa www.trespa.com/documentation e scaricabili da detto sito. Il testo di dette condizioni generali di vendita sarà inviato gratuitamente su richiesta dell'interessato.