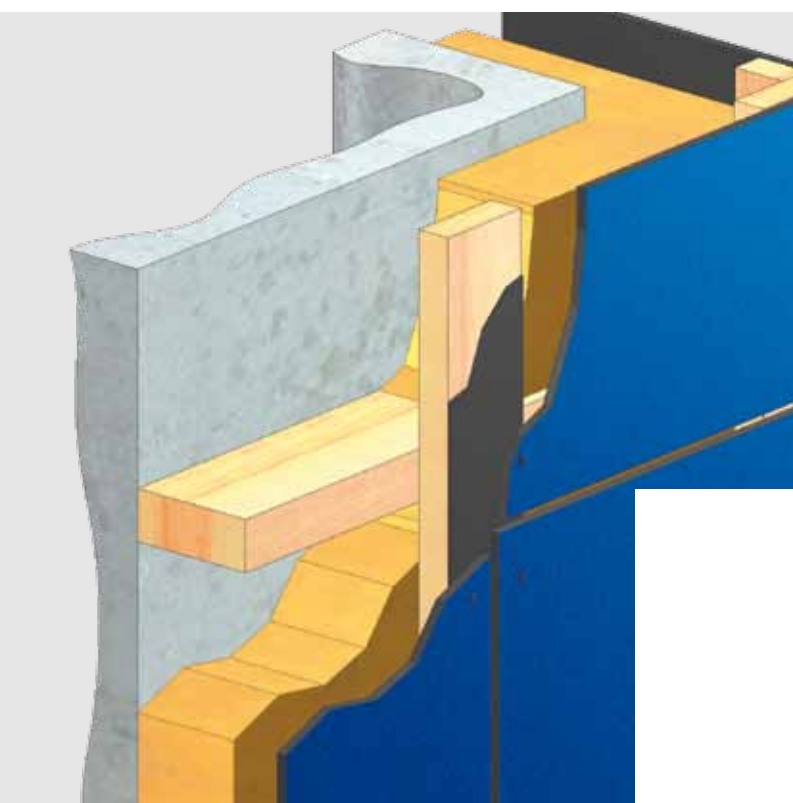


# TS150 FISSAGGIO A VISTA CON VITI SU SOTTOSTRUTTURA IN LEGNO

Questo sistema rappresenta una soluzione conveniente per l'installazione dei pannelli Trespa® Meteon® in un vasto assortimento di dimensioni.

I pannelli Trespa® Meteon® con uno spessore minimo di 6 mm possono essere fissati su una sottostruttura in legno, utilizzando viti verniciate a polvere (disponibili in un'ampia scelta di colori Trespa® presso fornitori terzi).



Scopo del presente documento è fornire unicamente raccomandazioni generali. Trespa fornisce tali linee guida e tutti i dati progettuali e relativi ai codici e alle prove di collaudo a scopo unicamente informativo; Trespa raccomanda pertanto espressamente ai clienti, ai committenti dei progetti e agli architetti di richiedere una consulenza indipendente da parte di un professionista della costruzione certificato e/o di un ingegnere in merito all'applicazione e all'installazione, nonché alla conformità ai requisiti progettuali, ai codici applicabili, alle disposizioni normative e legislative vigenti nonché alle norme e agli standard di collaudo. Si prega di verificare in ogni circostanza i codici e i requisiti progettuali locali vigenti per garantire l'uso corretto.

# PANORAMICA SUI CERTIFICATI DISPONIBILI

La seguente panoramica fornisce indicazioni generali e non vincolanti sui certificati relativi al sistema di fissaggio TS150: fissaggio a vista con viti su sottostruttura in legno comunemente usato dai clienti Trespa in determinati Paesi. Per consultare tutti i dettagli dei certificati disponibili, si prega di visitare la pagina [www.trespa.info/meteon/certificates](http://www.trespa.info/meteon/certificates)

Paese	Codice Paese	Comunemente usato	Certificato
Paesi Bassi	NL	■	KOMO attest-met-productcertificaat, Gevelbekleding systeem met Trespa Meteon en Trespa Meteon/FR panelen GB-001/7
Germania	DE	■	Allgemeine bauaufsichtliche Zulassungen: Z-33.2-10 Trespa Meteon/FR-KR Fassadensystem Z-33.2-17 Trespa Meteon/FR Fassadensystem
Belgio	BE	■	Technische goedkeuring met certificaat voor Trespa Meteon en Trespa Meteon FR ATG 05/2021 Agrément technique avec certification de Trespa Meteon et Trespa Meteon FR ATG 05/2021
Francia	FR	■	Avis Technique 2/10-1396: Trespa Meteon TS150 fixation par vis sur ossature bois.
Regno Unito	UK	■	Agrément certificate Trespa Meteon wall cladding panels and fixings BBA Agrément Certificate 99/3629
Spagna	ES	■	Sistema de revestimiento de fachadas ventiladas con placas Trespa Meteon FR. DIT 473
Italia	IT	■	Nessun certificato disponibile.
Cina	CN		Nessun certificato disponibile.
Cile	CL		Nessun certificato disponibile.
Paesi di esportazione Trespa	Altro		Non applicabile, eventuali certificati locali vigenti.

# DETTAGLI GENERALI PER L'INSTALLAZIONE

## Profondità dell'intercapedine e ventilazione

Per assicurare una ventilazione continua dietro il pannello, Trespa raccomanda un'intercapedine di aria libera tra il rivestimento antipioggia e lo strato d'isolamento o la facciata strutturale che abbia una profondità compresa tra 20 e 50 mm, per consentire il flusso dell'aria ambiente tramite le prese e gli sfoghi d'aria. È necessario che le prese e gli sfoghi d'aria per la ventilazione corrispondano ad almeno 50 cm<sup>2</sup> per metro lineare sull'intera facciata. La profondità dell'intercapedine, le prese e gli sfoghi d'aria per la ventilazione devono essere conformi alle norme di costruzione, alle normative e ai certificati vigenti.

## Sottostruttura

I pannelli Trespa® Meteon® devono essere installati su una sottostruttura con un livello sufficiente di solidità e una durabilità permanente. La qualità e le modalità di trattamento della sottostruttura devono essere conformi alle norme di costruzione, alle normative e ai certificati vigenti. Trespa raccomanda inoltre l'uso di guarnizioni EPDM piatte sull'intera larghezza dei listelli verticali della sottostruttura.

## Dettagli sul fissaggio

I pannelli Trespa® Meteon® con uno spessore di 6, 8 e 10 mm possono essere fissati sulla sottostruttura, utilizzando viti a fissaggio rapido (disponibili in un'ampia scelta di colori Trespa® presso fornitori terzi). Per potere mantenere la posizione dei pannelli, al centro di ogni pannello deve essere previsto un punto fisso.

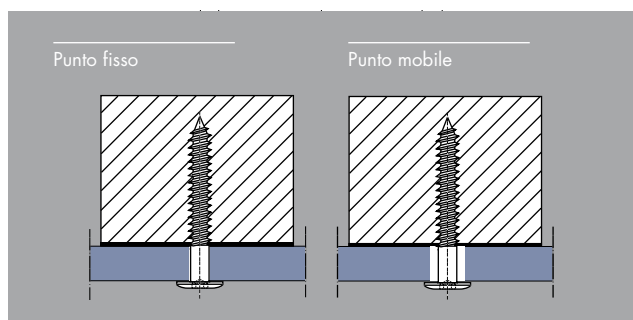
Diametro del foro per punto fisso:

- 5 mm per viti a fissaggio rapido
- pari al diametro del gambo per le altre viti

Diametro del foro per punto mobile:

- 8 mm per viti a fissaggio rapido
- diametro del gambo + 3 mm per le altre viti

È necessario che le viti siano sempre centrate nei fori senza essere eccessivamente serrate.



# PANORAMICA SUI DETTAGLI TECNICI PER L'INSTALLAZIONE

La tabella riportata di seguito offre una panoramica generale su alcuni dei dettagli tecnici per l'installazione più significativi in quei Paesi in cui il presente sistema di fissaggio viene comunemente usato. Per saperne di più sulle certificazioni, vedere: **Panoramica sui certificati disponibili**.

È possibile che in alcuni Paesi vengano applicati specifici requisiti di certificazione. Per i Paesi in cui è previsto un certificato per il presente sistema di fissaggio, la seguente tabella mostra una sintesi delle informazioni di tale certificato. Per i Paesi che non dispongono di alcun certificato per il presente sistema di fissaggio, le informazioni contenute nella seguente tabella hanno

valore di semplice raccomandazione per quanto riguarda l'installazione comunemente usata dai clienti Trespa, sulla base dell'esperienza Trespa. Per tutti i Paesi, Trespa raccomanda espressamente ai clienti, ai committenti dei progetti e agli architetti di richiedere una consulenza indipendente da parte di un professionista della costruzione in merito alla conformità alle normative nazionali e/o locali in materia di sistemi di fissaggio. Le informazioni seguenti non comprendono la totalità dei requisiti riguardanti i certificati. Per la progettazione e l'installazione è necessario prendere in considerazione il (i) certificato(i) completo(i). Per consultare tali certificati, si prega di visitare la pagina [www.trespa.info/meteon/certificates](http://www.trespa.info/meteon/certificates)

## Spessore del pannello

Spessore del pannello <sup>A</sup> (mm)	Paese con certificato	Paese senza certificato
6, 8, 10	NL, DE, BE, FR, UK, ES	IT

<sup>A</sup> 13 mm potrebbe essere applicabile in alcuni casi, si prega di contattare il rappresentante Trespa di zona.

## Dimensioni massime del pannello

Dimensioni max. del pannello (mm)	Paese con certificato	Paese senza certificato
3050 x 1530 o 2550 x 1860	NL, DE, BE, FR <sup>B</sup> , UK, ES	IT

<sup>B</sup> Per dimensioni del pannello diverse, si prega di consultare il certificato.

## Larghezza dei giunti

Larghezza dei giunti (mm)	Paese con certificato	Paese senza certificato
10	NL, DE, BE, FR <sup>C</sup> , UK, ES	IT

<sup>C</sup> Per larghezze dei giunti diverse, si prega di consultare il certificato.

In base alle norme di costruzione, alle normative e ai certificati vigenti, possono essere ammissibili giunti più larghi.

## Dimensioni minime della sottostruttura

Dimensioni minime dei listelli in legno (mm)	Paese con certificato	Paese senza certificato
Listelli intermedi/finali 45 x 34 Listelli di giunzione 95 x 34	NL, UK, ES	IT
Listelli intermedi/finali 46 x 35 Listelli di giunzione 95 x 35	BE	
Listelli intermedi/finali 50 x 34 Listelli di giunzione 105 x 34	DE	
Listelli intermedi/finali 40 x 45 Listelli di giunzione 80 x 45	FR	

## Distanza dai bordi

Distanza dai bordi (mm)	Paese con certificato	Paese senza certificato
Min. 20 mm e max. 10 x spessore del pannello	NL, DE, BE, UK, FR, ES	IT

## Distanze di fissaggio massime raccomandate

Distanze di fissaggio massime <sup>D,E</sup> (mm)	Spessore del pannello (mm) per Satin/Rock			Spessore del pannello (mm) per Gloss <sup>F</sup>	Paese con certificato	Paese senza certificato
	6	8	10			
2 elementi di fissaggio in un'unica direzione	450	600	750	550	NL, DE, BE, FR, UK, ES	IT
3 o più elementi di fissaggio in un'unica direzione	550	750	900	700	NL, BE, FR, UK, ES	IT
3 o più elementi di fissaggio in un'unica direzione	550	700	800	700	DE	

<sup>D</sup> Le distanze di fissaggio per le applicazioni a soffitto devono essere moltiplicate per 0,75.

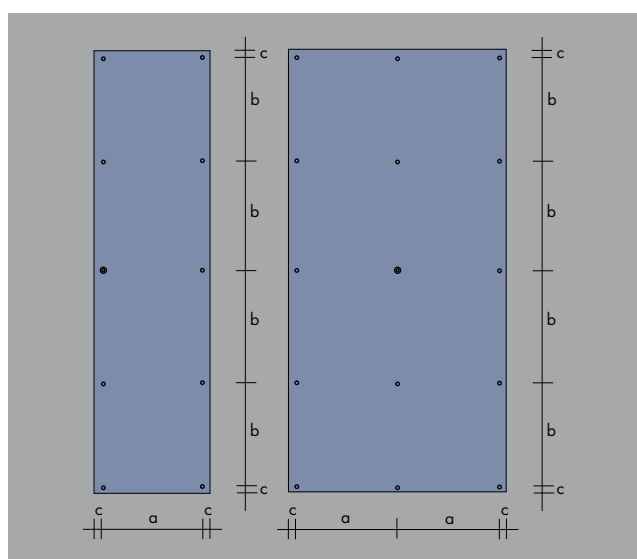
<sup>E</sup> Le distanze di fissaggio massime consentite indicate sono state progettate con un carico (del vento) massimo di 600 N/ m<sup>2</sup> e una deflessione massima pari a L/200.

<sup>F</sup> Sulla base delle proprietà superficiali dei pannelli Gloss, le distanze di fissaggio sono ridotte.

Le distanze di fissaggio devono essere calcolate in conformità a norme locali, normative e certificati vigenti e in seguito verificate da un ingegnere strutturale.

Per maggiori informazioni sulla deflessione e i carichi del vento, si prega di visitare la pagina

[www.trespa.info/meteon/fixingsystems](http://www.trespa.info/meteon/fixingsystems)



a = distanza di fissaggio orizzontale

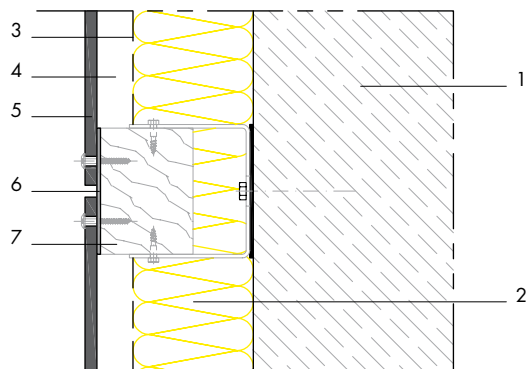
b = distanza di fissaggio verticale

c = distanza dai bordi

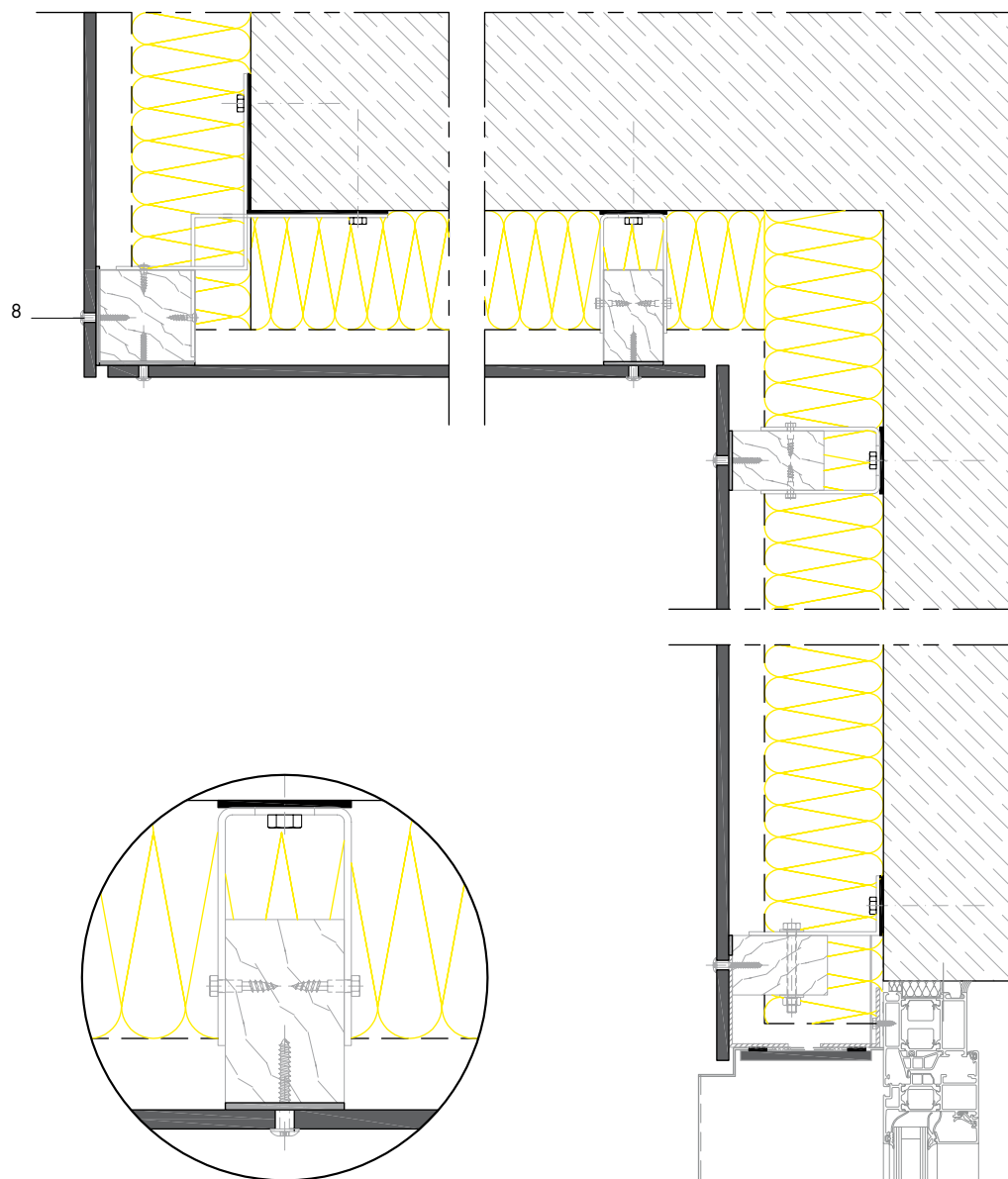
⊙ = punto fisso al centro del pannello

○ = punto mobile

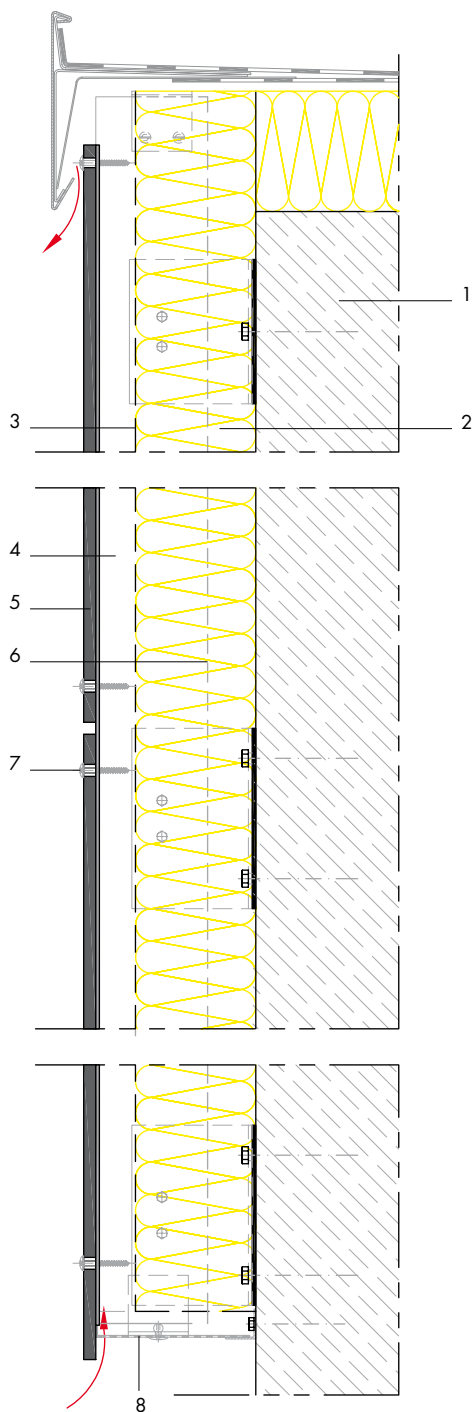
## Sezione orizzontale



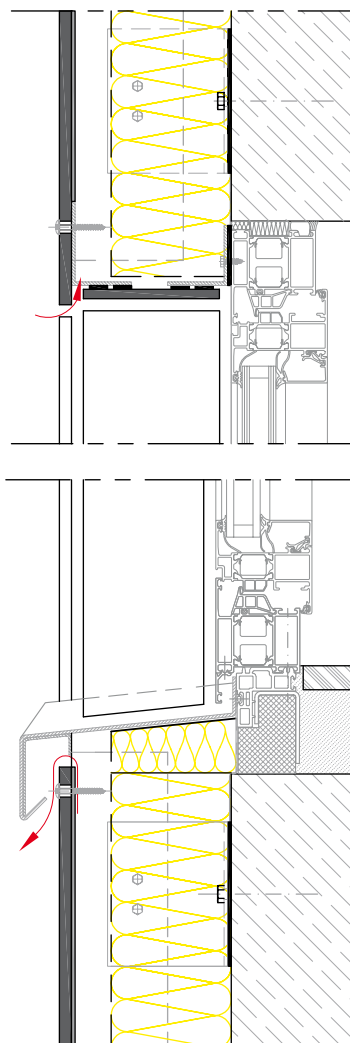
1. Parete portante (cemento, muratura)
2. Isolante termico
3. Barriera traspirante e impermeabile (permeabile al vapore)
4. Intercapedine di ventilazione
5. Pannello Trespa® Meteon®
6. Guarnizione EPDM
7. Listello verticale in legno
8. Vite a fissaggio rapido



## Sezione verticale



1. Parete portante (cemento, muratura)
2. Isolante termico
3. Barriera traspirante e impermeabile (permeabile al vapore)
4. Intercapedine di ventilazione e listello verticale in legno
5. Pannello Trespa® Meteon®
6. Listello verticale in legno
7. Vite a fissaggio rapido
8. Profilo di ventilazione



#### **Note legali ed esclusione di responsabilità**

Il presente documento è una stampa generata dall'utente dal sito [www.trespa.info](http://www.trespa.info) (nel prosieguo del testo indicato con il "sito Web").  
Accedendo al sito Web e stampando il presente documento l'utente accetta le Condizioni di utilizzo del sito Web. Si prega di fare riferimento al sito Web per tutte le condizioni che si applicano al presente documento. È possibile che non tutti i sistemi indicati nel presente documento siano idonei per tutte le applicazioni e le giurisdizioni. I dati progettuali e relativi ai codici e alle prove di collaudo da noi forniti all'utente sono riportati a scopo unicamente informativo; si raccomanda pertanto espressamente agli utenti del presente documento di richiedere una consulenza da parte di esperti indipendenti in merito alla conformità ai requisiti progettuali, ai codici applicabili, alle disposizioni normative e legislative vigenti nonché alle norme e agli standard di collaudo. Verificare in ogni circostanza i codici e i requisiti progettuali locali per garantire la correttezza dell'utilizzo. Trespa declina ogni responsabilità in merito all'uso del presente documento da parte dell'utente.

I diritti di autore e di proprietà intellettuale nonché tutti gli altri diritti relativi ai contenuti del sito Web e della presente stampa generata dal sito Web stesso (ivi inclusi loghi, marchi, marchi di servizi, software, database, audio, video, testi e immagini) sono di esclusiva titolarità di Trespa e/o dei suoi licenziatari. Trespa®, Meteon®, Athlon®, TopLab®, TopLab<sup>PLUS</sup>®, TopLab<sup>ECO-FIBRE</sup>®, Virtuon®, Volkern®, Trespa Essentials® e Mystic Metallics® sono marchi registrati di Trespa.

A tutte le comunicazioni, proposte, preventivi, vendite, consegne e forniture e/o contratti di Trespa formulate sia a voce che per iscritto e a tutte le connesse attività di Trespa si applicano le Condizioni generali di vendita di Trespa International B.V. (Algemene verkoopvoorwaarden Trespa International B.V.), depositate in data 11 aprile 2007 presso la Camere di Commercio e dell'Industria per il Limburgo settentrionale e centrale con sede a Venlo (Paesi Bassi) con numero 24270677, pubblicate nel sito web di Trespa: [www.trespa.com](http://www.trespa.com) e scaricabili dallo stesso sito.

A tutte le comunicazioni, proposte, preventivi, vendite, consegne e forniture e/o contratti di Trespa North America, Ltd., formulati sia a voce che per iscritto e a tutte le connesse attività si applicano le Condizioni generali di vendita ("Trespa General Terms and Conditions of Sale"), pubblicate nel sito web di Trespa North America, Ltd., [www.trespa.com/na](http://www.trespa.com/na) e scaricabili da detto sito. Il testo di dette condizioni generali di vendita sarà inviato gratuitamente su richiesta dell'interessato.